

# ROMA, SINTI EN REIZIGERS IN NEDERLAND

BELANGRIJKSTE RESULTATEN VAN HET FRA-ONDERZOEK IN 2019



# Het onderzoek in een notendop

FRA heeft 4 659 Roma en Reizigers van 16 jaar en ouder in België, Frankrijk, Ierland, Nederland, Zweden en het Verenigd Koninkrijk gevraagd naar hun sociaaleconomische situatie, hun manier van leven en hun ervaringen met discriminatie. Daarnaast is via het onderzoek informatie verzameld over 8 234 personen die deel uitmaken van het huishouden van de respondenten, en over de infrastructuur van woonwagencentra of buurten. De interviews vonden plaats tussen december 2018 en juli 2019. De resultaten zijn vergeleken met andere bronnen over de algemene bevolking in Nederland. Het onderzoeksrapport is online beschikbaar.

In Nederland werd het onderzoek gehouden onder 511 Sinti en Reizigers en 201 Roma. De onderzoeksresultaten voor Sinti en Reizigers en die voor Roma worden afzonderlijk gepresenteerd. Het betreft het eerste vergelijkende onderzoek over nomadische groepen in de EU.

## Inleiding

Uit het onderzoek blijkt dat **discriminatie van Roma en Reizigers** in België, Frankrijk, Ierland, Nederland, Zweden en het VK vaak voorkomt. In het jaar voorafgaand aan de enquête voelde 45 % zich gediscrimineerd, had 44 % te maken met haat-gemotiveerde intimidatie en 7 % met haat-gemotiveerd fysiek geweld.

Gegevens uit andere bronnen laten zien dat 45 % van de Europeanen liever geen Roma als buren heeft.

Slechts 21 % van de Roma en Reizigers die te maken hadden met discriminatie, deed aangifte of diende een klacht in naar aanleiding van het laatste incident.

Roma- en Reizigergezinnen in alle onderzochte landen hebben vaak moeite om rond te komen en hebben te kampen met onzekere woon- en huisvestingsomstandigheden.

Roma, Sinti en Reizigers in Nederland **voelen zich meer van de samenleving uitgesloten** dan enige andere onderzochte groep.



# Sinti en Reizigers in Nederland

## Discriminatie en kennis van rechten

In het jaar voorafgaand aan het onderzoek bedroeg de algehele **discriminatie** (bij het zoeken naar werk, op het werk, in het onderwijs, de gezondheidszorg, bij huisvesting en andere publieke of particuliere diensten) onder Sinti en Reizigers in Nederland 40 %.

Meer Sinti en Reizigers (59 %) in Nederland dan Reizigers of Roma in andere landen weten van het bestaan van **ten minste één nationaal orgaan voor gelijke behandeling** ("Antidiscriminatiebureaus" of "College voor de Rechten van de Mens"). Ook is de helft van de Sinti en Reizigers in Nederland op de hoogte van **wetgeving tegen discriminatie** op basis van huidskleur, etnische afkomst of religie (55 %).

Toch heeft slechts 21 % van de Sinti en Reizigers de afgelopen vijf jaar **aangifte gedaan van het laatste incident van discriminatie**.

In Nederland voelt één op de drie mensen zich (zeer) ongemakkelijk bij het idee van Roma als burens (31 %).

## Intimidatie en haatmisdrijven

**"Als de politie naar ons kamp komt, doen ze dat met overdreven machtsvertoon, extreme aantallen politieagenten en een agressieve houding. Als er iets gebeurt in de omgeving maar niet op het kamp zelf, dan wordt in de media automatisch naar ons gewezen."**

*(Nederland, vrouw, 38, Reiziger)*

In het jaar voorafgaand aan het onderzoek had 43 % van de Sinti en Reizigers in Nederland te maken met **haat-gemotiveerde intimidatie** (zoals kwetsende opmerkingen op straat of online). 92 % heeft geen aangifte gedaan van het laatste incident. Sinti en Reizigers in Nederland worden doorgaans minder vaak fysiek aangevallen dan andere onderzochte groepen.

Van alle onderzochte landen is **het vertrouwen in de politie en de rechterlijke macht** het laagst in Nederland.

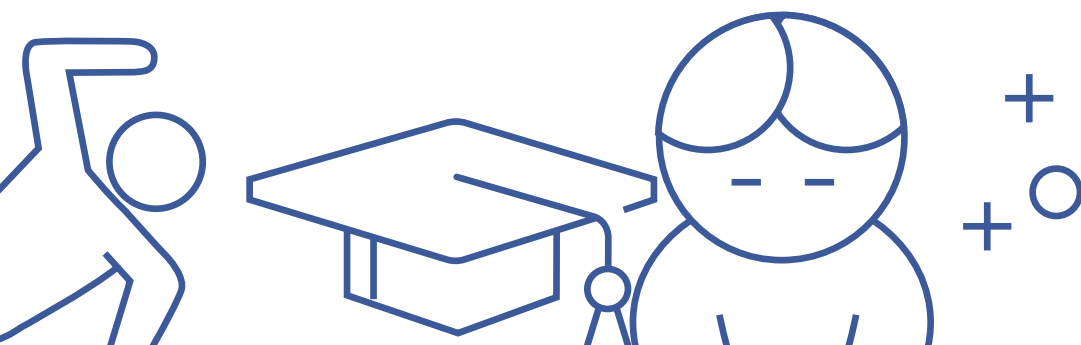
## Onderwijs

28 % van de Nederlandse Sinti en Reizigers van 45 jaar en ouder heeft geen **formeel onderwijs** afgerond of nooit formeel onderwijs gevolgd. De resultaten lijken te suggereren dat de situatie onder de jongere generatie verandert, maar de steekproef was te klein om dit definitief te bevestigen.

17 % van de jonge Sinti en Reizigers van 16 tot 24 jaar oud had ten tijde van het onderzoek **geen baan** en volgde **geen onderwijs of opleiding**. Dit is het laagste cijfer van alle onderzochte landen, maar toch nog vier keer hoger dan voor Nederlandse jongeren in het algemeen (4 %). 32 % van de Sinti en Reizigers gaf aan dat zij of hun kinderen in de afgelopen twaalf maanden te maken hadden met pesterij of intimidatie op school omdat zij Sinti of Reiziger zijn.

**"Onze kinderen en die van andere Reizigerfamilies werden en worden nog steeds op school gediscrimineerd. Zij worden vaak gepest vanwege hun achtergrond."**

*(Nederland, man, 47, Reiziger)*



## Werk

Van alle onderzochte groepen hebben Sinti en Reizigers in Nederland het vaakst **betaald werk**. Gemiddeld had 55 % van hen vier weken voorafgaand aan het onderzoek betaald werk. De arbeidsparticipatie ligt daarmee nog altijd aanzienlijk lager dan die van de algemene bevolking in Nederland (80 %). Er is echter sprake van een opvallende **arbeidsparticipatiekloof tussen mannen en vrouwen**, die een afspiegeling is van traditionele rolpatronen van mannen en vrouwen. 80 % van de Sinti-en Reiziger mannen heeft betaald werk tegenover slechts 35 % van de vrouwen. 16 % van de Sinti en Reizigers gaf aan zich in het jaar voorafgaand aan het onderzoek gediscrimineerd te hebben gevoeld op het werk.

## Gezondheid en gezondheidszorg

Sinti en Reizigers in Nederland beoordelen hun gezondheid als slechter dan Nederlanders in het algemeen. In de Sinti-en Reizigersgemeenschappen hebben meer mensen (**ernstige**) **beperkingen** vanwege hun gezondheid dan de algemene Nederlandse bevolking (33 % tegenover 29 %). Vrouwen (36 %) hebben hier meer mee te maken dan mannen (29 %).

Sinti en Reizigers leven doorgaans korter dan de algemene bevolking in Nederland. De **levensverwachting** van Sinti-en Reizigervrouwen is 8,3 jaar korter dan voor Nederlandse vrouwen in het algemeen. Sinti- en

Reiziger mannen leven gemiddeld 12,5 jaar korter dan mannen in Nederland in het algemeen.

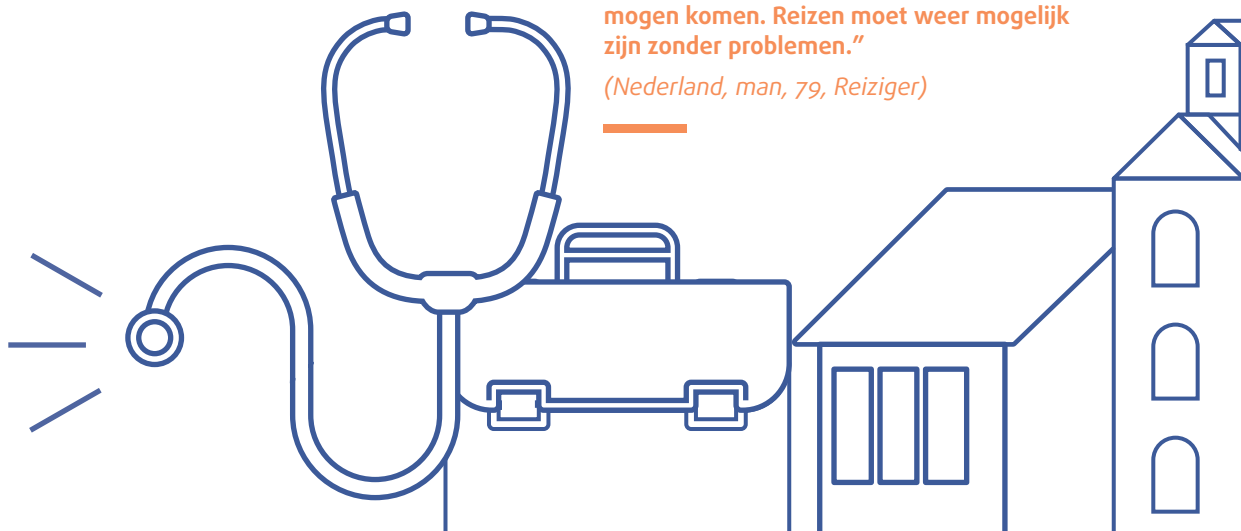
## Armoede en sociale uitsluiting

Eén op de drie Sinti en Reizigers (31 %) leeft in een huishouden dat (grote) moeite heeft om **rond te komen**. Dit is drie keer zo veel als onder de algemene bevolking in Nederland.

Ondanks deze moeilijkheden leven Nederlandse Sinti en Reizigers minder vaak in **ernstige materiële achterstand** dan enige andere onderzochte groep. Slechts 3 % van de Sinti en Reizigers leven in huishoudens die zich geen basisbehoeften kunnen veroorloven, ten opzichte van de algemene Nederlandse bevolking. Hierbij gaat het om onverwachte uitgaven, een week vakantie per jaar, een voedzame maaltijd, toereikende verwarming, een wasmachine, kleurentelevisie, telefoon of auto, en vaste lasten als de hypotheek, huur of energierekening.

*“Ik woon tegenwoordig in een huis, maar de huur is nauwelijks te betalen. We moesten ons woonwagencamp verlaten; de grond werd verkocht. Van de gemeente kregen we een verhuispremie, die we hebben besteed aan het inrichten van de huurwoning. Ik haal nog steeds oud ijzer en metaal op om rond te komen en om de huur en andere rekeningen te betalen. Ik ben ook afhankelijk van anderen die voedsel voor me kopen. Als ik een caravan kan kopen die geschikt is om te reizen, wil ik hier onmiddellijk weg. Er moeten kampen zijn waar woonwagens bij mogen komen. Reizen moet weer mogelijk zijn zonder problemen.”*

*(Nederland, man, 79, Reiziger)*



Van alle onderzochte groepen voelen Sinti en Reizigers in Nederland zich op één groep na het meest van de samenleving uitgesloten.

## Toegang tot cultureel passende huisvesting

Sinti en Reizigers in Nederland wonen vrijwel zonder uitzondering in (sta)caravans of woonwagens (98 %). 86 % woont al meer dan vijf jaar in dezelfde buurt.

Op de Nederlandse woonwagenlocaties is de toegang tot openbare nutsvoorzieningen zoals elektriciteit, riolering, postdiensten en afvalinzameling beter dan in andere landen.

8 % van de Sinti en Reizigers maakt melding van **milieuproblemen**, zoals vervuiling, roet, rook, stof, stank of vervuild water in hun omgeving. Dit percentage is aanzienlijk lager dan onder de algemene Nederlandse bevolking (16 %).

De problemen op het gebied van huisvesting lijken voornamelijk het tekort aan standplaatsen voor woonwagens te zijn. 98 % van de Sinti en Reizigers in Nederland is van mening dat er **onvoldoende standplaatsen** zijn – met name geschikte woonwagenlocaties – waar zij kunnen wonen.

Sinti en Reizigers in Nederland ervoeren de afgelopen vijf jaar van alle onderzochte groepen de meeste **discriminatie (78 %) bij pogingen om een plaats voor een caravan te kopen of huren**.

## Roma in Nederland

De onderzoeksresultaten over Roma kunnen niet voor Nederland worden gegeneraliseerd omdat de steekproef te klein is. Er zijn echter wel aanwijzingen voor ernstige problemen,

aangezien Roma in Nederland zich van alle onderzochte groepen **het meest gediscrimineerd en het meest van de samenleving uitgesloten voelen**.

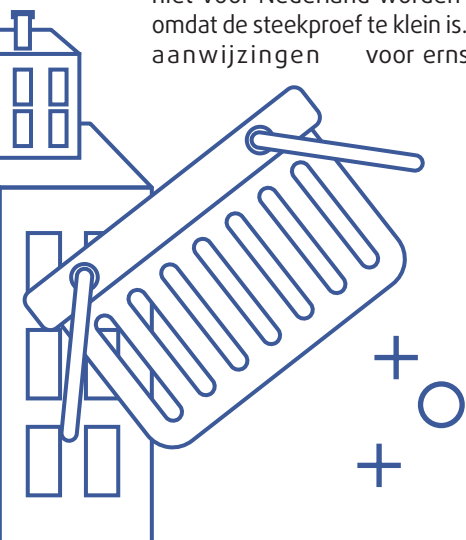
In het jaar voorafgaand aan het onderzoek hadden meer Roma in Nederland te maken met **discriminatie (76 %)**, **haat-gemotiveerde intimidatie (83 %)** en **fysiek geweld (13 %)** dan enige andere onderzochte groep. Slechts 13 % deed de afgelopen vijf jaar **aangifte van het meest recente incident** van discriminatie en 98 % van de Roma **heeft nooit aangifte gedaan van haat-gemotiveerd fysiek geweld**.

Slechts 5 % van de Roma weet van het bestaan van **antidiscriminatiewetgeving** en slechts 12 % kent een nationaal orgaan voor gelijke behandeling ("Antidiscriminatiebureau" of "College voor de Rechten van de Mens").

73 % van de Roma in Nederland van 45 jaar en ouder heeft geen **formeel onderwijs** afgerond en geen formeel onderwijs gevolgd. Jongere generaties volgen vaker onderwijs. Ten tijde van het onderzoek volgde 94 % van de leerplichtige Romakinderen **onderwijs**.

36 % van de Roma heeft moeite om rond te komen en 18 % leeft in een huishouden dat zich geen basisbenodigdheden kan veroorloven. Hierbij gaat het om onverwachte uitgaven, een week vakantie per jaar, een voedzame maaltijd, toereikende verwarming, een wasmachine, kleurentelevisie, telefoon of auto, en vaste lasten als de hypotheek, huur of energierekening.

Roma wonen vaker in achtergestelde gebieden dan de algemene bevolking in Nederland: 31 % maakt melding van **milieuproblemen**, zoals vervuiling, roet, rook, stof, stank of vervuild water in hun omgeving; 40 % heeft te kampen met lawaaioverlast; 51 % maakt melding van problemen met criminaliteit, geweld en vandalisme in hun buurt.



## Welke groepen zijn onderzocht?

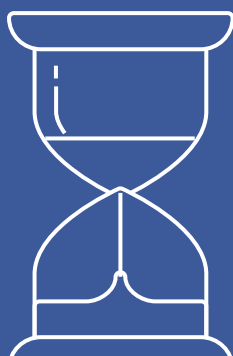
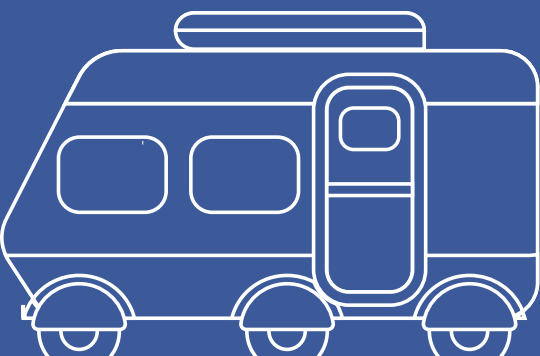
In Nederland werd het onderzoek uitgevoerd onder Sinti, Reizigers en Roma op basis van zelf-identificatie.

### Sinti en Reizigers

Het onderzoek werd gehouden onder Sinti en Reizigers die woonden op woonwagenlocaties en die zichzelf aanduiden als Sinti, woonwagenbewoners, Reizigers, kermisreizigers, circusreizigers, Roma of enige andere groep. De meeste Sinti en Reizigers wonen in stacaravans op permanente woonwagenlocaties en enkele wonen op tijdelijke of inofficiële woonwagenlocaties. Reizigers en Sinti die buiten woonwagenlocaties wonen, werden niet onderzocht. De resultaten zijn representatief voor Sinti en Reizigers in Nederland die op woonwagenlocaties wonen.

### Roma

Het aandeel van Roma in het onderzoek was kleiner. Sinds 1900 zijn verschillende groepen Roma in Nederland aangekomen. Respondenten kregen een lijst van mogelijke groepen waarmee men zich kon identificeren, waaronder de zogeheten Roma van voor 1939, de generaal-pardongeneratie en mensen die na 1980 zijn aangekomen. De meest recent aangekomen Roma zijn niet onderzocht. Roma wonen meestal in particuliere of sociale woningbouw. Er is echter geen betrouwbare informatie beschikbaar over waar zij wonen en of zij geconcentreerd in specifieke gebieden of verspreid wonen. Deze groep Roma was bijzonder moeilijk te vinden voor het onderzoek. Daarom kunnen de resultaten niet goed worden generaliseerd naar de hele Roma-populatie in Nederland. De resultaten voor deze groep moeten voorzichtig worden geïnterpreteerd vanwege onbekende statistische variabiliteit.



## Waar vonden de interviews plaats?

FRA nam interviews af bij 511 Sinti en Reizigers die in woonwagenkampen in Nederland woonden. De woonwagenkampen werden willekeurig geselecteerd en lagen verspreid over heel Nederland. Ook nam FRA interviews af bij 201 Roma die in geselecteerde gemeenten woonden.

Bron: FRA, RTS 2019 PSUs, Map: EUROSTAT GISCO



201

ROMA

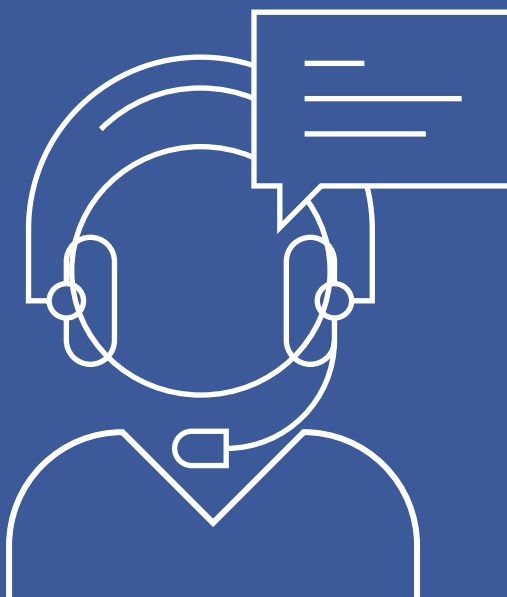


511

SINTI EN REIZIGERS

## Wie namen de interviews af?

In Nederland werden bijna alle interviews voor beide groepen (Roma en Sinti/Reizigers) afgenomen door interviewers die waren geworven uit de gemeenschap zelf. Voor het project werden 23 interviewers geworven en opgeleid (15 Sinti of Reizigers en 7 Roma). Ook de begeleiders werden uit de gemeenschap geworven. Zij bepaalden bij welke Sinti-, Reiziger-en Romafamilies interviews werden afgenomen, ze werven respondenten of hielpen interviewers toegang te krijgen tot de locaties. Het onderzoek werd in Nederland uitgevoerd in nauwe samenwerking met de Vereniging Sinti, Roma en Woonwagenbewoners Nederland en de Stichting Roma Utrecht. Dit onderzoek heeft niet alleen Sinti, Reizigers en Roma in Nederland als onderwerp, maar het betreft onderzoek dat is ontwikkeld en uitgevoerd samen met de Sinti-, Reiziger- en Romagemeenschappen zelf.



### FRA – EUROPEAN UNION AGENCY FOR FUNDAMENTAL RIGHTS

Schwarzenbergplatz 11 – 1040 Vienna – Austria  
T +43 158030-0 – F +43 158030-699

[fra.europa.eu](http://fra.europa.eu)

 [facebook.com/fundamentalrights](https://facebook.com/fundamentalrights)  
 [twitter.com/EURightsAgency](https://twitter.com/EURightsAgency)  
 [linkedin.com/company/eu-fundamental-rights-agency](https://linkedin.com/company/eu-fundamental-rights-agency)



Publications Office  
of the European Union